



建发股份

厦门建发股份有限公司 2014 年度社会责任报告

本公司董事会及全体董事保证本报告内容不存在任何虚假记载、误导性陈述或重大遗漏，并对其内容的真实性、准确性和完整性承担个别及连带责任。



目录

常用词语释义.....	4
一、报告前言(P).....	5
1.报告规范(P1).....	5
P1.1 报告说明	5
P1.2 报告范围	5
P1.3 报告编制原则	5
P1.4 报告数据说明	5
P1.5 报告发布形式	5
2. 公司简介(P2).....	6
P2.1 公司概况	6
P2.2 公司组织架构	6
3. 关键绩效表(P3).....	7
P3.1 社会责任工作绩效对比表	7
P3.2 关键绩效数据表	8
P3.3 公司荣誉表	9
二、责任管理(G).....	10
1. 责任治理（G1）	10
2. 守法合规（G2）	10
三、市场绩效(M).....	11
1、股东责任（M1）	11
M1.1 投资者关系管理体系	11
M1.2 成长性	12
M1.3 收益性.....	12
M1.4 股东回报.....	12
2. 客户责任（M2）	13
M2.1 供应链运营	13
M2.2 房地产开发.....	14

3. 伙伴责任（M3）	14
四、社会绩效（S）	15
1、政府责任（S1）	15
S1.1 响应国家政策	15
S1.2 依法纳税	15
S1.3 带动就业	16
2. 员工责任（S2）	16
3. 安全生产（S3）	17
S3.1 安全生产管理体系	17
S3.2 安全生产应急机制	18
S3.3 安全教育与培训	18
S3.4 安全事故伤亡人数	19
4. 社区参与（S4）	19
S4.1 带动地区经济发展	19
S4.2 公益捐赠	19
S4.3 员工志愿者活动	20
S4.4 社区文化参与	20
五、环境绩效（E）	20
六、展望（A）	21

常用词语释义

在本报告书中，除非文义另有所指，下列词语具有如下含义：

建发股份、本公司、公司	指	厦门建发股份有限公司
建发房产	指	建发房地产集团有限公司，为建发股份控股子公司。
联发集团	指	联发集团有限公司，为建发股份控股子公司。
报告期	指	2014 年度
元	指	人民币元
公司章程	指	厦门建发股份有限公司章程

一、报告前言(P)

1. 报告规范(P1)

P1.1 报告说明

《厦门建发股份有限公司 2014 年度社会责任报告》是公司连续第七年发布的年度社会责任报告，本报告旨在真实反映公司 2014 年度企业社会责任的实践与发展，主要从社会责任相关的各个角度阐述公司一年来在责任管理、市场绩效、社会绩效和环境绩效等方面的工作。

上一期报告发布时间为 2014 年 4 月 30 日。报告发布形式同本报告。

P1.2 报告范围

本报告以厦门建发股份有限公司为主体部分，包含各全资子公司和控股子公司。

本报告时间范围为 2014 年 1 月 1 日至 2014 年 12 月 31 日。考虑到披露事项的连续性和可比性，部分信息的内容适当向前或向后延伸。

P1.3 报告编制原则

本报告遵循《上海证券交易所上市公司环境信息披露指引》和中国社科院《中国企业社会责任报告编制指南》进行编制。

P1.4 报告数据说明

本报告的财务数据来自公司按照中国会计准则编制的 2014 年年度报告及历年年度报告。其他数据以 2014 年度为主，同时包含部分以前年度数据。

本报告的计量币种除特别说明，均为人民币。

P1.5 报告发布形式

本报告以电子文档形式发布，读者可登陆上海证券交易所网站（<http://www.sse.com.cn>）及本公司网站（<http://www.chinacnd.com>）查阅。

2. 公司简介 (P2)

P2.1 公司概况

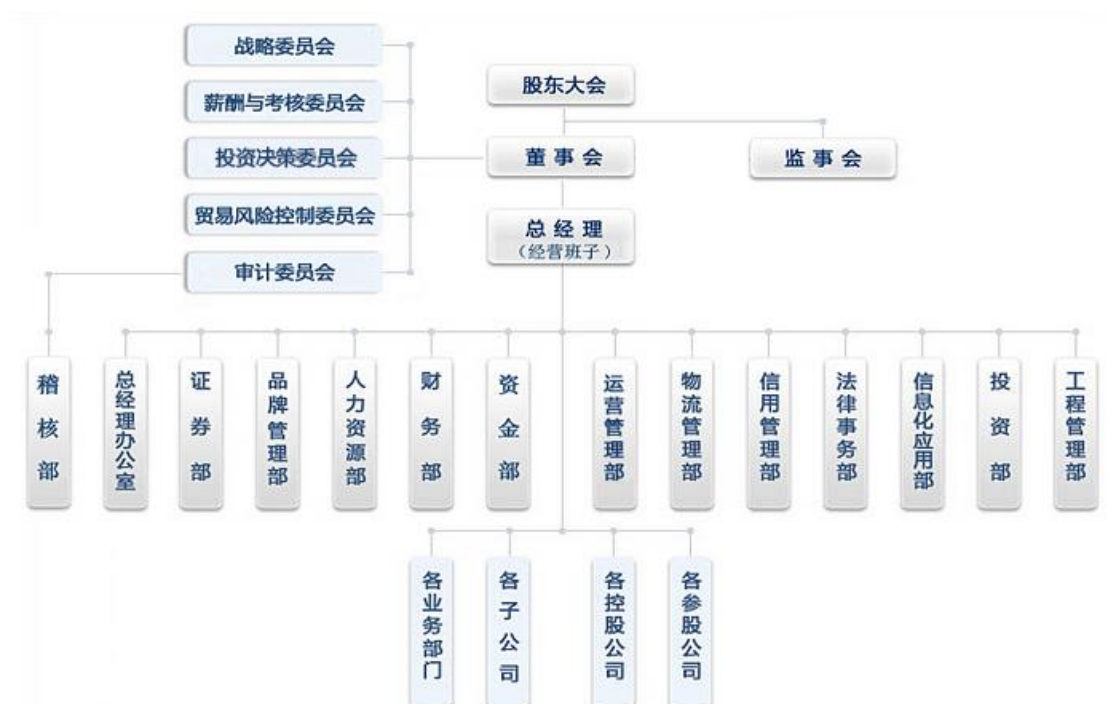
厦门建发股份有限公司（股票代码：600153）是一家以供应链运营和房地产开发为主业的现代服务型企业。公司创始于 1980 年，总部位于福建省厦门市，1998 年 06 月在上交所挂牌上市。公司在供应链运营领域已形成浆纸、钢铁、矿产品、农产品、轻纺、化工、机电、物流服务及汽车、酒类十大核心业务板块，与 150 多个国家和地区建立了业务关系。公司的房地产业务依托于两家子公司：建发房地产集团有限公司和联发集团有限公司，目前已在中国 20 个城市进行房地产开发，初步形成了全国性战略布局。

截至 2014 年末，公司总资产为 935.23 亿元，净资产为 221.79 亿元；2014 年实现营业收入 1,209.25 亿元，净利润 33.74 亿元。2014 年末公司员工总人数为 10,563 人。

上市以来，建发股份锐意进取，各项主营业务实现了持续快速增长，企业的经营规模、盈利能力和综合竞争力不断跃上新的台阶，目前位居“2014 年中国上市公司 500 强排行榜”第 46 位（由《财富》杂志评选），并连续多年位居福建 100 强企业榜首。公司连续多年被评为“厦门市 AAA 级资信企业”、现为沪深 300 指数样本股、上证 100 指数样本股、上证公司治理指数样本股。

P2.2 公司组织架构

公司建立了由股东大会、董事会、监事会、经理层、职能部门、控股企业等组成的科学的组织管理架构：股东大会为公司的权利机构，董事会为公司的决策机构，监事会为公司的监督机构，总经理、副总经理及各职能部门为公司的执行机构，各控股企业作为各自独立的法人单位，根据各自的经营特点设置相关的组织机构，具体组织架构如下图：



公司董事会共有董事 9 名，其中独立董事 3 名。董事会下设审计委员会、薪酬与考核委员会、战略委员会、贸易风险管理委员会和投资决策委员会，委员均由董事担任，审计委员会的主任委员由具有专业会计资格的独立董事担任。

3. 关键绩效表 (P3)

P3.1 社会责任工作绩效对比表

责任领域		2013-2014 年表现	对比
责任管理	责任治理	建立社会责任领导机构	=
		加入国际社会责任机构	=
	责任推进	组织社会责任培训	=
		推动下属企业履行社会责任	▲
	责任沟通	加强与利益相关方沟通	▲
		建立内部社会责任沟通机制	▲
	守法合规	进一步完善守法合规体系	▲
		开展反商业贿赂审查	▲
市场绩效	股东责任	积极与股东沟通	▲

责任领域		2013-2014 年表现	对比
	产品责任	销售收入大幅上升	▲
		产品创新能力提高	▲
		客户服务进一步规范	▲
	伙伴责任	进一步推进责任采购	=
		加强同业沟通	▲
社会绩效	政府责任	依法纳税	▲
		带动就业	▲
	员工责任	更重视员工身心健康	▲
		完善员工培训体系	▲
	社区参与	积极投身社区参与	▲
		鼓励员工志愿者活动	▲
环境绩效	环境管理	完善环境管理体系	=
		环保产品的销售	▲
	节约资源、能源	环保设备引进	▲
		开展循环经济	=
	降污减排	引进降污减排技术	▲
		形成降污减排文化	▲

备注：= 代表不变，▲ 代表改善。

P3.2 关键绩效数据表

市场绩效指标	2014 年度	2013 年度	2012 年度
营业收入（亿元）	1,209.25	1,020.68	911.67
利润总额（亿元）	46.84	45.83	35.99
净利润（亿元）	33.74	33.92	26.70
每股收益（元）	0.94	1.15	0.92
社会绩效指标	2014 年度	2013 年度	2012 年度
纳税额（亿元）	83.14	68.37	60.77
员工总人数（人）	10,563	9,513	9,016
劳动合同签订率（%）	100%	100%	100%

社会保险覆盖率 (%)	100%	100%	100%
工会覆盖率 (%)	100%	100%	100%
员工体检覆盖率 (%)	100%	100%	100%
公益捐赠 (万元)	875	1,175	499

P3.3 公司荣誉表

荣誉类别	公布机构	荣誉称号	获评单位
市场绩效类	中证指数有限公司	沪深 300 指数样本股	建发股份
	上海证券交易所	上证 100 指数	建发股份
	上海证券交易所	上证 380 指数	建发股份
	上海证券交易所	上证公司治理指数样本股	建发股份
	《财富》中文版	“中国上市公司 500 强” 第 46 位	建发股份
	厦门企业和企业家联合会	“厦门企业 100 强” 第 1 位	建发股份
	中国房地产业协会、中国房地产研究会、中国房地产测评中心	“2014 中国房地产开发企业百强” 第 39 位和 “2014 中国房地产开发企业综合发展 10 强” 第 7 位	建发房产
	中国房地产商会联盟、中国主流媒体宣传联盟	“中国房地产领军企业” 和 “中国房地产诚信企业”	建发房产
	中国房地产业协会、中国房地产研究会、中国房地产测评中心	“2014 中国房地产开发企业百强” 第 52 位和 “2014 中国房地产开发企业运营效率 10 强” 第 4 位	联发集团
	中国房地产商会联盟、中国主流媒体宣传联盟	中国房地产领军企业	联发集团
	中国房地产研究会、中国房地产业协会与中国房地产测评中心	“2014 中国房地产专业领先品牌价值 TOP10” 和 “2014 中国房地产开发企业品牌价值 50 强”	联发集团

社会绩效类	南方周末*中国企业社会责任研究中心	“2014 年中国国有上市企业社会责任榜”第 54 名；“2014 年中国国有上市企业慈善公益榜”第 6 名。	建发股份
	中华慈善总会	中华慈善突出贡献单位奖	建发房产
	全国高等学校学生信息咨询与就业指导中心	2014 全国大学生就业最佳企业 100 强	建发股份
	国家工商总局	全国守合同重信用企业	建发房产和联发集团
	福建省工商行政管理局	福建省守合同重信用单位	建发股份
	厦门金融咨询评信公司	厦门市 AAA 级资信企业	建发股份
	厦门市湖里区人民政府	2013 年度厦门市湖里区纳税特 大户	联发集团

二、责任管理(G)

1. 责任治理（G1）

公司努力为客户提供“专业、高效、优质、诚信”的服务、为股东创造利润、保护股东权益的同时，积极承担对员工、客户、合作伙伴、社会等相关利益者的社会责任。多年来，建发股份坚持“共赢”的理念，始终以“为客户提供专业服务、为股东创造良好回报、和伙伴共同成长、为员工提供发展空间、为社会创造公共价值”为经营宗旨，努力实现公司与客户、股东、伙伴、员工和社会的和谐发展，让更多人过上更有品质的生活。

2. 守法合规（G2）

公司以守法合规经营、持续规范运作为理念,不断提升守法合规工作。在组织机构方面,公司成立有法律事务部、稽核部和运营管理部,合理分工配合,开展公司守法合规工作；在制度和流程建设方面,公司建立并完善了上市公司治理制

度、《内部控制管理手册》、《财务管理规定》、《资金管理规定》、《法律事务管理规定》、《关于员工廉洁自律的若干规定》等系统的守法合规管理制度及相应的工作流程,形成了公司守法合规制度体系,从制度上保障公司经营管理的守法合规运营。

公司通过加强对规章制度、重大决策以及合同等对外经济行为的法律审查,降低违法违规风险;通过加强运营管理和风险管理,降低公司经营中的违规风险;通过加强内部审计和纪检工作,加大对违规和违纪行为的监督;通过加强法律知识、合规知识,尤其是反腐败、反商业贿赂相关知识的培训,提高全体员工的合规意识,构建公司合规文化。

通过以上活动的开展,公司合规体系运行良好,公司合规经营取得了持续进步,主要体现在:公司近年来,没有重大违法违规事件发生,公司经营体系运转良好;员工法律意识增强,能够在国家法律法规及公司制度流程的规定下从事各项业务。

三、市场绩效(M)

1、股东责任(M1)

M1.1 投资者关系管理体系

投资者关系管理工作是保护投资者合法权益的重要内涵。2014年,公司严格执行《投资者关系管理制度》,加强与投资者之间的信息沟通,切实保护投资者特别是中小投资者的合法权益。

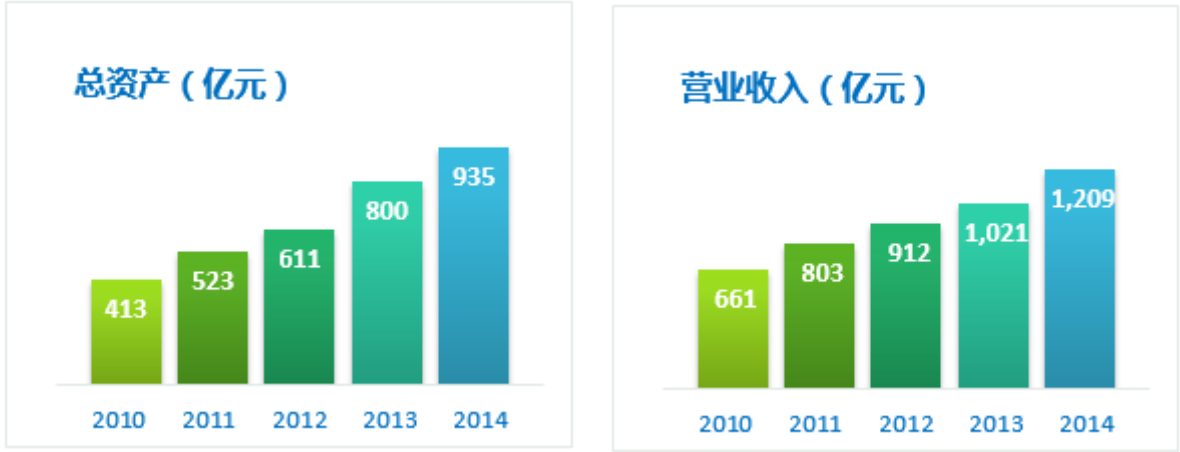
公司投资者关系管理的第一责任人为公司董事长,董事会秘书为投资者关系事务的主要负责人。证券部是公司投资者管理的职能部门,在公司董事会秘书的领导下,负责组织实施公司的投资者关系管理工作。

证券部履行的投资者关系管理工作职责主要包括:(1)临时公告。按监管机构要求及时准确地进行信息披露和重大事件披露。(2)定期报告。主持年报、中报、季报地编制及传送工作。(3)信息沟通。回答分析师、投资者和媒体的咨询,收集公司现有和潜在投资者的相关信息,并将投资界对公司的评价和期望及时传递到公司决策层。(4)投资者接待。与机构投资者、中小投资者及证券分析师保

持经常联络，提高投资者对公司的关注度，接待股东来访。（5）公共关系管理。建立和维护与监管部门、交易所、行业协会等有关部门的良好公共关系。（6）网络信息平台建设。及时在公司网站上披露公司信息，方便投资者查询和咨询。

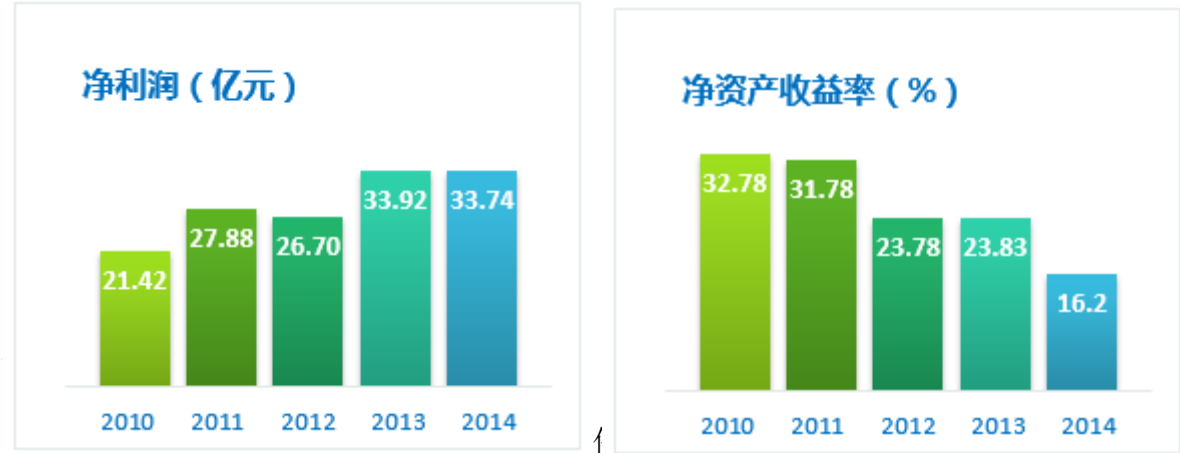
M1.2 成长性

1997 年末至 2014 年末，建发股份总资产增长了 203 倍，净资产增长了 97 倍，营业收入增长了 80 倍。2014 年末公司总资产达到 935 亿元，相比 2013 年末增长了 16.81%。2014 年度公司实现营业收入 1,209 亿元，相比 2013 年度增长了 18.17%。



M1.3 收益性

1997 年至 2014 年，建发股份利润总额增长了 66 倍，净利润增长了 56 倍。2014 年度公司实现净利润 33.74 亿元，与 2013 年度相比基本持平。2014 年度基本每股收益为 0.94 元，加权平均净资产收益率为 16.20%。



利润分配方式真诚回报股东，较好维护了股东的合法权益。截至本报告披露日，公司累计现金分红约 38.47 亿元人民币。公司上市以来各年度利润分配方案如下表所示：

年度	分红方案	实施日期
1998 年度	每 10 股送 1 股红股，派发现金红利 0.20 元，资本公积金每 10 股转增 2 股。	1999 年 5 月
2000 年度	每 10 股派发现金红利 3.00 元	2001 年 6 月
2001 年度	每 10 股派发现金红利 0.50 元	2002 年 7 月
2002 年度	每 10 股派发现金红利 5.00 元	2003 年 6 月
2003 年度	每 10 股派发现金红利 5.00 元，资本公积金每 10 股转增 6 股。	2004 年 6 月
2004 年度	每 10 股派发现金红利 3.50 元	2005 年 7 月
2005 年度	每 10 股派发现金红利 4.00 元	2006 年 6 月
2006 年度	每 10 股派发现金红利 5.00 元	2007 年 6 月
2007 年度	每 10 股派发现金红利 3.00 元，资本公积金每 10 股转增 8 股。	2008 年 8 月
2008 年度	每 10 股派发现金红利 2.50 元	2009 年 8 月
2009 年度	每 10 股派发现金红利 2.50 元，资本公积金每 10 股转增 8 股。	2010 年 7 月
2010 年度	每 10 股派发现金红利 1.00 元	2011 年 7 月
2011 年度	每 10 股派发现金红利 1.00 元	2012 年 7 月
2012 年度	每 10 股派发现金红利 1.50 元	2013 年 7 月
2013 年度	每 10 股派发现金红利 2.00 元	2014 年 2 月
2014 年上半年度	每 10 股派发现金红利 2.00 元	2014 年 12 月

2. 客户责任（M2）

M2.1 供应链运营

公司作为供应链运营商，服务对象大部分为中小企业，公司拥有多年的从业经验、健全的业务网络、先进的物流设施和良好的企业信誉，具备为中小企业提供专业、高效、优质服务的各项优势，公司注重供应链一体化建设，按照诚实守信、互利共赢、合法合规的交易原则，与客户保持了良好的合作关系，并通过管理理念输出、短期资金融通、技术协助等方式加强与客户的沟通合作，为中小客户提供全方位的供应链服务，对保证客户权益起到了较好作用。

一是为客户节约成本。公司利用自身规模化优势和资金优势可以节省客户的成本，包括运输成本、仓储成本和交易成本，特别是生产商需要将产品运输并分发到当地数以千计的零售商或消费者手中时，这种优势更加明显。

二是为客户提供综合服务。公司具备健全的业务网络和良好的物流设施，可以为客户提供供应链一体化服务，即从原材料及零部件采购、运输、储存、仓储、融资、分销直至送达最终客户的快速、可靠服务，并及时反馈客户需求的最新变化，为上下游客户提供及时、有效的市场信息。

三是帮助客户规避风险。公司良好的企业信誉为客户在交易过程中提供了信用保障，公司的专业人才可以为客户提供很好的业务咨询，健全的财务管理和风险控制体系也可在一定程度上为客户规避资金和业务上的风险。

M2.2 房地产开发

公司房地产开发的主要客户是最终的消费者群体。为打造和谐的客户关系，公司在产品规划设计方面充分体现可持续发展和以人为本的思想，努力为客户提供优质的住宅商品，注重绿化、售后服务、物业管理和社区建设，切实为业主提供细致、周到的服务，打造和谐宜居社区。

在质量、户型、功能、景观、配套等方面的品质，还仅仅是产品的“硬品质”，而真正能够打动人、给客户带来源源不断的增值感觉的则是“软品质”，也就是“对品质生活的创造与运营”。

公司一直以来不断加大对物业的投入和管理，提升服务标准、打造专业团队、注重品牌化经营、积极尝试“智慧社区”增值服务平台的建设以及每年通过“联客会”开展丰富多彩的社区文化系列活动，使业主在和美邻里、富有人文内涵和幸福感的社区里充分的感受到公司所创造的品质生活。联发物业公司荣获“2014中国物业服务领先品牌企业”，同样也是公司重视服务品质的充分体现。

3. 伙伴责任（M3）

公司作为“福建省守合同重信用单位”和“AAA级资信企业”，坚持“公平、公正、合理、合法”的商业准则，与资质、信誉、产品和服务品质良好的供应商建立长期战略伙伴关系，通过严谨的合同履约监控机制和淘汰机制，促进供应链上下游伙伴的共同进步和发展，与他们互利共赢、共创新价值。

公司在选择合作伙伴时，严格遵守公平交易原则，切实规范资格预审程序，

公平、公正、公开地做好各项招、投标工作以及对合作单位的考察与确认工作，给予每个合格供应商以平等的竞争机会。公司尊重并维护合作伙伴的合法权益，严格按合同办事，公正廉洁平等地处理合作关系。子公司建发房产和联发集团均获评“全国守合同重信用”企业和“厦门市 AAA 级资信企业”，建发房产还获评“建设行业企业信用 AAA 级单位”。

四、社会绩效（S）

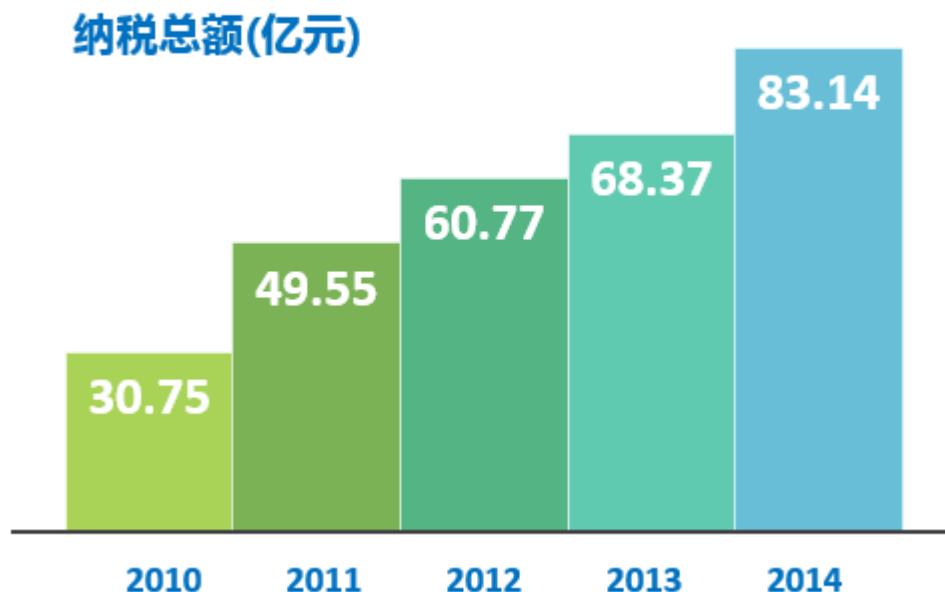
1、政府责任（S1）

S1.1 响应国家政策

公司积极响应国家及地方政府政策，关注民生。公司积极参与城市安居工程建设，开发了厦门市最大安居保障工程洋唐居住区中的限价商品房一翔城国际，为厦门房地产界做出表率。无论是商品房、限价房，还是其他保障性安居工程，建发房产所追求的品质始终如一，致力于将每个项目打造成极具钻石品质的精品。

S1.2 依法纳税

公司作为福建地区纳税大户，多年来以诚信纳税回馈社会，连年被评为福建省纳税百强企业。2014 年公司缴交各项税金共计 83.14 亿元（含海关税），为国家和地方财政税收作出了较大贡献，有力促进了社会经济的发展。公司近五年纳税情况如下图所示：



公司将通过创造更好的效益来提供更多的税收，从而承担更多的社会责任、为社会服务。

S1.3 带动就业

随着公司规模的不不断做大，公司每年大量招聘大专院校毕业生和社会人员。公司在异地拓展业务的同时，充分利用当地的人力资源优势，带动当地就业和其它配套产业的发展，以回馈社会。截至 2014 年末，公司员工总数为 10,563 人。2014 年，公司总部及主要子公司员工人数净增加 1,050 人，为公众提供了就业机会。公司未来还会在发展中不断新增就业岗位，积极为和谐社会作出贡献。

2. 员工责任（S2）

公司始终坚持把人才战略作为企业发展的重点，重视人才培养，实现员工与企业的共同成长，不断将企业的发展成果惠及全体员工，构建起和谐稳定的劳资关系。

公司认真贯彻《劳动合同法》，保障职工的合法权益，与员工签订劳动合同，为全体员工缴纳社会保险五费，包括养老保险、医疗保险、失业保险、工伤保险和生育保险等，保障员工合法的劳动权利和劳动义务，并结合企业发展的需要，不断建立和完善绩效考核体系，薪酬分配管理较为科学。

公司注重对员工的安全生产和劳动保护，通过安全教育培训、定期安排员

工进行身体健康检查等，为员工创造安全的工作环境。此外，公司还为员工购买商业补充保险，涵盖重大疾病与意外伤害，提高对员工安全与健康的保障力度。

公司重视员工培训与职业成长，建立了完善的培训管理系统和符合公司业务特点及岗位要求的课程体系。2014年公司开展了各种各样的培训学习，包括新员工入职培训，具体岗位的岗前培训与后续教育培训，增强员工的业务技能，拓宽员工职业发展通道。据不完全统计，2014年公司仅供应链运营业务培训就多达2,453人次。同时，公司加强了 E-learning 线上学习平台的课程开发，上线优质课程资源，实现异地员工的在线学习。

公司充分保障员工权利，发挥员工在公司经营管理中的积极作用。公司成立了职工代表大会，对涉及员工切身利益的工资、福利、社会保险等事项，广泛听取员工的意见，并在职工代表大会表决通过后实施。根据《公司法》和《公司章程》等相关规定，通过职工监事选任制度，确保职工在公司治理中享有充分的权利。积极支持工会依法开展工作，按时划拨工会经费，充分发挥工会在保障员工利益及内部协调等方面的积极作用。此外，员工还可以通过电子邮件等方式直接向公司最高管理层提出意见或建议。

公司的经营为员工提供了施展个人才华和技能的平台，公司的不断发展也为员工创造了提升与发展的机遇。公司一直坚持“以人为本”，充分运用先进的管理理念和成功经验，关注每一位员工的成长，为员工提供适合其个人情况的发展机会和细致入微的关怀。不仅通过待遇留人，感情留人，更通过事业留人、环境留人，为员工提供一个公平、公正的竞争环境，并搭建一个没有天花板的广阔舞台。

在全国高等学校学生信息咨询与就业指导中心主办的“2014 年大学生就业最佳企业评选”活动中，建发股份荣获“2014 全国大学生就业最佳企业 100 强”。

3. 安全生产（S3）

S3.1 安全生产管理体系

公司始终把安全生产作为履行社会责任的一项重要内容，并制定了《安全生产工作管理规定》、《危机管理规定》、《突发事件处理应急预案》、《防台防汛预案》等管理制度。

2014年公司坚持“安全第一、预防为主、综合治理”的方针，积极贯彻落实“一岗双责、党政同责”主体责任，牢固树立“安全第一、生命至上”的安全发展意识和红线意识，认真传达和落实上级有关安全生产文件、工作会议精神；结合企业安全生产标准化创建达标工作，进一步强化企业安全生产管理体系建设，层层落实和分解企业安全生产责任；不断完善各类安全生产管理制度和应急预案，继续加强隐患排查及整改工作；重视安全生产资金投入，大力开展安全生产教育和演练工作，全年安全生产状况良好。

为全面落实企业安全生产责任，2014年建发股份与下属单位共签订70份《安全生产目标管理责任书》和68份《企业安全生产信用承诺书》。公司下属各安全生产重点单位都根据企业内的实际情况与各自的下属单位签订相应的安全生产目标管理责任书，明确各级安全生产责任人在安全生产管理中应尽的业务和责任，确保安全责任落实到位。

S3.2 安全生产应急机制

在各安全重点企业已建立安全应急预案的基础上，公司要求各安全重点单位根据本单位实际，进一步修订和完善安全应急预案，保证安全应急预案能与时俱进，与单位实际相结合，保证安全应急预案的实际可操作性，并督促各单位按期完成各项安全演练。

2014年各安全重点单位均根据自身的具体情况，与时俱进修订了安全生产应急预案，明确了职责和组织程序，提高了应急反应能力。按照年度计划，均按时完成了年度消防演练和防台防汛等安全演练，并在过程中做到发现问题、及时整改。公司及所属各单位2014年共举办各类演练超过50次。

S3.3 安全教育与培训

2014年公司持续开展安全生产教育与培训，不断提升员工安全意识和应对能力。

(1) 通过内部网“安全之窗”栏目，及时传达建发集团及上级部门的相关文件和精神，传递相关动态信息，分享各单位的安全生产工作经验。年初建立了建发股份安全生产工作微信群，通过微信平台及时向各单位安全生产工作负责人发布各类安全生产工作通知，宣扬安全生产工作理念，倡导安全生产工作意识。

(2) 组织、协助开展经常性的安全生产知识教育和培训。向各安全重点单

位分发安全生产教育片《生命的红线》、《盲洞迷途》的影碟，要求各单位组织观看，通过视频学习来提高员工在工作中的安全意识，起到警示作用。组织各单位参加集团和市相关单位举办的各项安全生产方面的培训。组织各单位学习新《安全生产法》，并积极参加“安全生产法网上答题”活动。督促各安全生产重点单位根据行业特点进行安全教育和宣传培训工作。

S3.4 安全事故伤亡人数

2014 年公司旗下各安全重点单位积极抓好本企业的安全生产管理工作，实现了全年没有发生重大安全事故的管理目标。

4. 社区参与（S4）

S4.1 带动地区经济发展

在厦门特区发展过程中，建发股份子公司联发集团以特区拓荒者的角色出现，为特区经济发展注入新的血液，伴随特区共同成长。

公司上市后随着业务规模的扩张不断招收新员工，截至 2014 年末公司员工人数已达到 10,563 人。通过优秀的企业文化和合理的激励机制，公司为厦门地区留住了大量优秀人才，并培养了一批又一批优秀的外贸人才，推动了厦门地区的国际贸易。

展望未来，按照美丽厦门战略，厦门要进行产业结构调整，实现产业升级。公司也将再次挑起重任，助力厦门湖里老工业区向文创产业园区转型，推动厦门经济持续健康发展。

S4.2 公益捐赠

2014 年，建发股份及下属子公司合计捐赠金额达 875 万元。

建发房产慈善基金自 2007 年成立以来，累计捐资 5000 万元，多年来一直是厦门市慈善总会设立的最大一笔慈善基金，累计资助贫困学生近 3000 人，资助贫困家庭 1600 多户。建发房产连续 7 年荣获“厦门市慈善热心单位”称号，并于 2013 年获得福建省“八闽慈善之星”，于 2009 年、2014 年两次获得中华慈善总会颁发的“中华慈善突出贡献单位奖”。

S4.3 员工志愿者活动

在建发股份志愿服务队，常年活跃着一群热心做公益、随手做公益的志愿者。他们为每年一度的建发国际马拉松赛的运动员热情服务，他们挽起衣袖无偿献出自己的热血，他们清理沙滩垃圾，他们挥锄栽苗植树，他们美化周围环境，他们呵护祖国的花朵，他们捐书捐款捐衣，他们资助贫困求学少年，他们友爱助人慰藉受伤心灵。

公司部分员工还加入了厦门“城市义工志愿者协会”，参与了“感恩生活 爱心思明”、“金榜公园便民志愿服务”、“宣传美丽厦门战略规划”、“中心血站献血知识讲座”、“美丽厦门环保健步行”、“环岛路环境保护志愿活动”等多项城市义工志愿行动，持续为社会奉献爱心。

S4.4 社区文化参与

社区邻里是和谐社会的细胞构成，在“美丽厦门”战略规划的十大行动中，邻里和美行动是其重要单节。联发集团“打造美丽小区、创造品质生活”，正是邻里和美行动的深刻践行。

由于对社区文化和业主生活的高度重视，联发集团一直活跃于社区文化的打造、业主活动的组织与支持，每年都组织十余场业主活动，包括母亲节送花活动、亲子游园活动、博饼趣味活动、业主摄影活动等，甚至拨款扶持客户自发的社区文化交流活动，另外还连续多年冠名传统文化意味浓厚的海峡两岸(集美)龙舟赛。

联发集团连续八年作为独家冠单位，以实际行动支持打造海峡两岸具有品牌影响力的赛事——海峡两岸(集美)龙舟文化节，通过一如既往的品牌承诺践行了公益的理念，并且不断创新升级，让传统文化融入时代创新、迸发新活力。

海峡两岸龙舟赛是弘扬嘉庚精神、传承中华文化的重要平台，联发集团作为赛龙舟运动的坚定推动者，见证了龙舟竞渡从地方赛事升格为国家级赛事、成为两岸盛会的全过程。八年的坚持，联发集团以实际行动践行了“以责任传承文化，用爱心传递幸福”这一厚重的品牌承诺。

五、环境绩效（E）

公司认识到节能对公司发展和社会可持续发展的重要性，同时也将节能作为

公司成本控制的一项重要手段，主动承担环保责任。

公司港口物流大型设备、拖车、基建设施较多，水、油、电的消耗量也大。公司下属物流集团积极探索，研究节能措施，改善生产工艺流程，并应用在实际操作当中，不仅节约了企业成本，又减少了社会资源浪费，起到了良好效果。

公司倡导绿色生活、积极推进绿色建筑，争做绿色地产的领先企业。建发房产实施建筑节能和技术创新示范工程，大力发展绿色建筑，倡导低碳生活方式，建设低碳社区，将因地制宜、因人而异的绿色理念，贯穿在项目的规划、设计、施工、服务等各个环节。

2014年，联发集团举办了全城送盆栽活动，号召大家一起点绿厦门，传递爱心，共吸引了近两千名业主客户的热情参与。本次活动提供绿萝、发财树、吊兰等绿色小盆栽，市民可凭借废旧电池或闲置书籍前往换取。活动为喧嚣的城市生活送去了一抹绿色，并传递了环保再利用的绿色生活理念。

六、展望（A）

今后，公司将一如既往地履行好企业公民的社会责任，将公司业务发展与促进社会发展紧密结合，逐步建立起企业社会责任管理体系，让更多人过上更有品质的生活。

厦门建发股份有限公司董事会

2015年4月13日