



建发股份

厦门建发股份有限公司
2012 年度社会责任报告

——让更多人过上更有品质的生活

本公司董事会及全体董事保证本报告内容不存在任何虚假记载、误导性陈述或重大遗漏，并对其内容的真实性、准确性和完整性承担个别及连带责任。

前言

报告说明

《厦门建发股份有限公司 2012 年度社会责任报告》是公司连续第五年发布的年度社会责任报告，本报告旨在真实反映公司 2012 年度企业社会责任的实践与发展，主要从社会责任相关的各个角度阐述公司一年来在公司治理、经营业绩、利益相关方、员工与企业文化、公益与慈善、环境保护及生产安全等方面的工作。

上一期报告发布时间为 2012 年 4 月 11 日。报告发布形式同本报告。

报告范围

本报告以厦门建发股份有限公司为主体部分，包含各全资子公司和控股子公司。

本报告时间范围为 2012 年 1 月 1 日至 2012 年 12 月 31 日。考虑到披露事项的连续性和可比性，部分信息的内容适当向前或向后延伸。

报告编制原则

本报告遵循上海证券交易所《〈公司履行社会责任的报告〉编制指引》进行编制。

报告数据说明

本报告的财务数据来自公司按照中国会计准则编制的 2012 年年度报告及历年年度报告。其他数据以 2012 年度为主，同时包含部分以前年度数据。

本报告的计量币种除特别说明，均为人民币。

报告发布形式

本报告以电子文档形式发布，读者可登陆上海证券交易所网站（<http://www.sse.com.cn>）及本公司网站（<http://www.chinacnd.com>）查阅。

常用词语释义

在本报告书中，除非文义另有所指，下列词语具有如下含义：

建发股份、本公司、公司	指	厦门建发股份有限公司
建发房产	指	建发房地产集团有限公司
联发集团	指	联发集团有限公司
报告期	指	2012 年度
元	指	人民币元
公司章程	指	厦门建发股份有限公司章程

一、公司简介

（一）公司概况

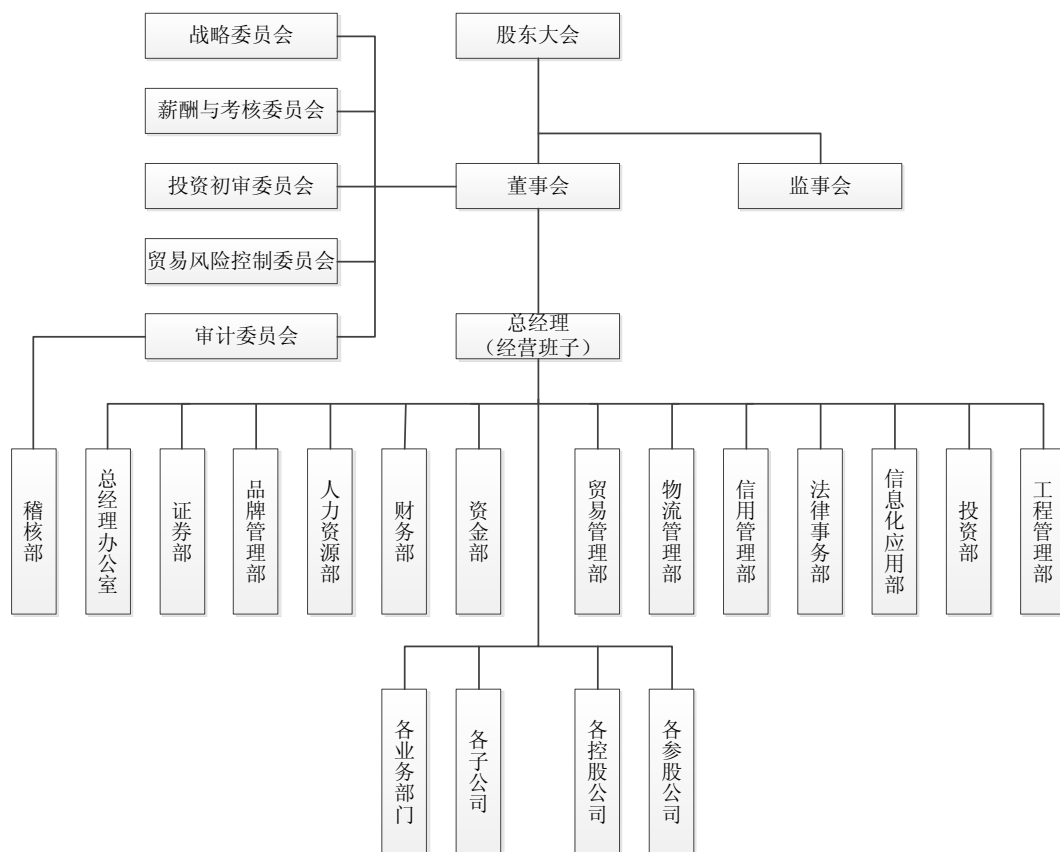
厦门建发股份有限公司（股票代码：600153）是一家以供应链运营和房地产开发为主业的现代服务型企业。公司创始于 1980 年，总部位于福建省厦门市，1998 年 06 月在上交所挂牌上市。公司在供应链运营领域已形成浆纸、钢铁、矿产品、农产品、轻纺、化工、机电、物流服务及汽车、酒类十大核心业务板块，与 150 多个国家和地区建立了业务关系。公司的房地产业务依托于两家子公司：建发房地产集团有限公司和联发集团有限公司，目前已在中国 17 个城市进行房地产开发，初步形成了全国性战略布局。

截至 2012 年底，公司总资产为 608.75 亿元，净资产为 129.56 亿元；2012 年实现营业收入 911.67 亿元，税后净利润 26.70 亿元。

上市以来，建发股份锐意进取，各项主营业务实现了持续快速增长，企业的经营规模、盈利能力和综合竞争力不断跃上新的台阶，目前位居“2012 年中国上市公司 500 强排行榜”第 57 位（由《财富》杂志评选），并连续多年位居福建 100 强企业榜首。公司连续多年被评为“AAA 级资信企业”、现为沪深 300 指数、上证红利指数样本股、上证公司治理指数样本股。

（二）公司组织架构

公司建立了由股东大会、董事会、监事会、经理层、职能部门、控股企业等组成的科学的组织管理架构：股东大会为公司的权利机构，董事会为公司的决策机构，监事会为公司的监督机构，总经理、副总经理及各职能部门为公司的执行机构，各控股企业作为各自独立的法人单位，根据各自的经营特点设置相关的组织机构，具体组织架构如下图：



公司董事会共有董事 9 名，其中独立董事 3 名。董事会下设审计委员会、薪酬与考核委员会、战略委员会、贸易风险管理委员会和投资项目初审委员会，委员均由董事担任，审计委员会的主任委员由具有专业会计资格的独立董事担任。

二、责任管理

（一）公司的社会责任观

公司努力为客户提供“专业、高效、优质、诚信”的服务、为股东创造利润、保护股东权益的同时，积极承担对员工、客户、合作伙伴、社会等相关利益者的社会责任。多年来，建发股份坚持“共赢”的理念，始终以“为客户提供专业服务、为股东创造良好回报、和伙伴共同成长、为员工提供发展空间、为社会创造公共价值”为经营宗旨，努力实现公司与客户、股东、伙伴、员工和社会的和谐发展，让更多人过上更有品质的生活。

（二）社会责任绩效对照表

责任领域	2012 年社会责任目标	实现情况
对股东的责任	使股东价值不断增长，让股东获得满意的回报；构建完善的公司治理结构；提高风险管理能力。	■
对客户的责任	加强产品和服务创新，提高服务客户的能力；加强和改进客户关系管理。	■
对伙伴的责任	互利共赢，重视长期伙伴关系，促进供应链上下游共同发展。	■
对员工的责任	关爱员工，重视人才培养，为员工提供广阔的发展空间。	■
对社会的责任	依法纳税，安全生产，带动就业，加大对社会公益事业的支持力度，切实履行企业公民责任。	■
对环境的责任	积极参与环保产业、节能减排行动和绿色公益，促进可持续发展。	■

注：■表示年度目标已完成，并将持续推进。

三、市场绩效

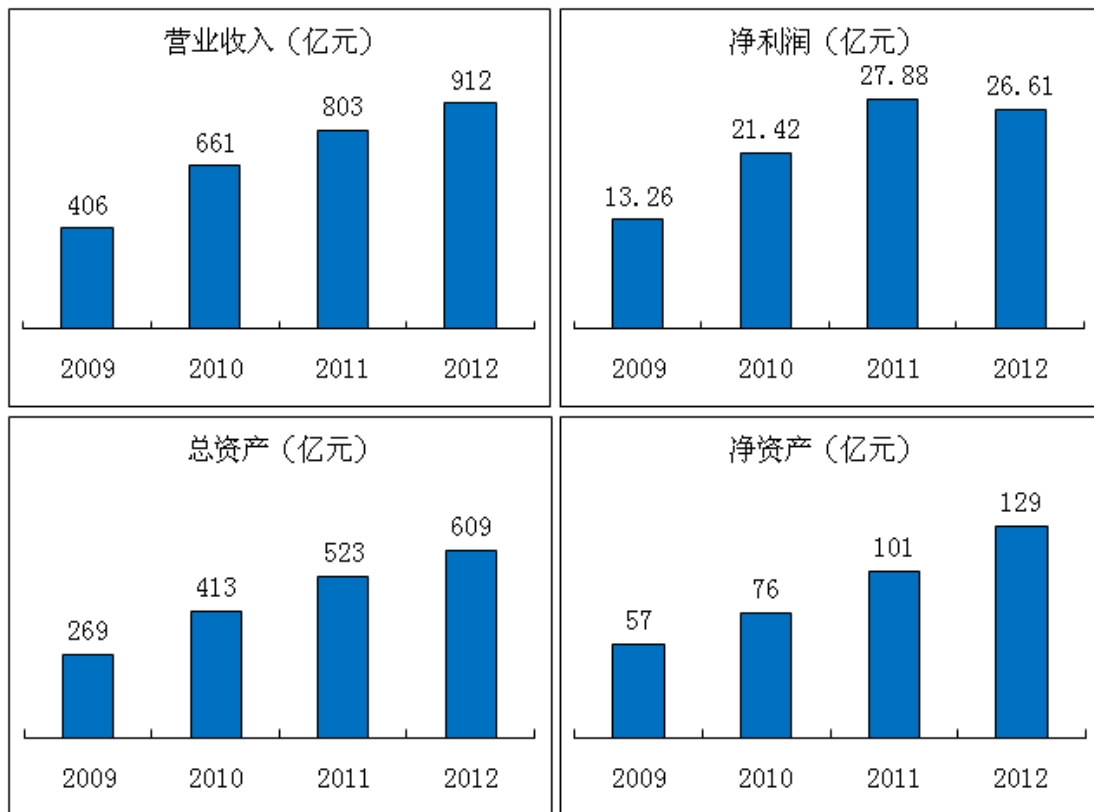
（一）对股东和债权人的责任

1、经营业绩情况

2012 年宏观经济形势复杂多变、起伏动荡，公司面临的困难局面为历年之最，面对严峻的市场形势，董事会和经营班子积极应对，带领全体员工同心协力，努力将各种不利因素造成的影响降到最低，2012 年度公司利润虽然略有下降，但仍完成了董事会年初确定的各项经营目标和工作目标。

报告期内公司实现营业收入 911.67 亿元人民币，比上年增长 13.6%；税后净利润 26.7 亿元人民币，其中归属于母公司的净利润 21.56 亿元人民币，比上年下降 4.18%。

公司近四年主要财务指标情况如下表所示：



2、利润分配情况

公司以优良的经营业绩实现了国有资产的保值增值，连续多年以现金分红的利润分配方式真诚回报股东，较好维护了股东的合法权益。截至 2012 年末，公司累计现金分红 24.97 亿元人民币，占累计实现“归属于母公司所有者净利润”的 30.51%。公司上市以来各年度利润分配方案如下表所示：

年度	分红方案	实施日期
1998 年	每 10 股送 1 股红股，派发现金红利 0.20 元，资本公积金每 10 股转增 2 股。	1999 年 5 月
2000 年	每 10 股派发现金红利 3.00 元	2001 年 6 月
2001 年	每 10 股派发现金红利 0.50 元	2002 年 7 月
2002 年	每 10 股派发现金红利 5.00 元	2003 年 6 月
2003 年	每 10 股派发现金红利 5.00 元，资本公积金每 10 股转增 6 股。	2004 年 6 月
2004 年	每 10 股派发现金红利 3.50 元	2005 年 7 月
2005 年	每 10 股派发现金红利 4.00 元	2006 年 6 月
2006 年	每 10 股派发现金红利 5.00 元	2007 年 6 月
2007 年	每 10 股派发现金红利 3.00 元，资本公积金每 10 股转增 8 股。	2008 年 8 月
2008 年	每 10 股派发现金红利 2.50 元	2009 年 8 月
2009 年	每 10 股派发现金红利 2.50 元，资本公积金每 10 股转增 8 股。	2010 年 7 月

2010 年	每 10 股派发现金红利 1.00 元	2011 年 7 月
2011 年	每 10 股派发现金红利 1.00 元	2012 年 7 月

2012 年 8 月，公司对《公司章程》中利润分配相关条款进行修订和完善，明确了现金分红的决策程序和机制、利润分配的形式、现金分红的最低比例等，从而进一步保障了公司股东的利益。

3、投资者关系

公司严格按照监管要求，认真履行信息披露义务，公平对待所有投资者，防止未公开信息泄露，按照公开、公平、公正的原则，及时、准确、完整地在《中国证券报》、《上海证券报》、《证券时报》和上海证券交易所网站上披露信息。2012 年公司按照监管部门的要求，结合公司实际情况，共召开了 3 次股东大会、12 次董事会、4 次监事会。审议通过了涉及公司经营计划、对外投资、制度建设等各项议案。按时完成了 4 份定期报告及 28 份临时公告的编写和披露工作，内容涉及关联交易、对外担保、竞拍土地、中期票据发行结果等多个方面，以便广大投资者在及时了解公司信息的基础上对公司投资价值作出判断。此外，公司积极做好对外网站的运行维护工作，使之成为公司与各利益相关方的有效沟通渠道。

4、公司治理

报告期内，公司严格按照《公司法》、《证券法》、《上市公司治理准则》和《上海证券交易所股票上市规则》等有关法律法规的要求，不断完善公司法人治理结构，公司决策机构、监督机构及经营管理层之间权责明确、运作规范。董事会将公司治理作为一项长期的系统工程，在日常运作中持续改进和提升。随着公司经营规模逐年扩大，董事会重点关注公司的风险管理和内部控制工作，督促经营班子不断加强内部管理与风险防范，确保公司安全、规范、稳健的发展。

为提高经营管理水平,加强风险识别及防范能力，公司按照《企业内部控制基本规范》与《企业内部控制配套指引》的规定，积极开展了内部控制规范体系建设实施工作。结合公司的风险清单以及现有的各项制度，对公司的控制流程进行梳理，识别流程中的关键控制活动，并编制了《公司内部控制手册》和《公司内部控制自我评价手册》，形成了包括内控手册、岗位职责说明与权限指引在内的完整体系，并在公司内部发文，要求员工学习并贯彻实施。

此外，公司还修订了《公司内幕信息知情人管理制度》，修改了《公司章程》

中利润分配相关条款，并制定了《公司2012-2014年度股东回报规划》和《银行间市场信息披露管理制度》。

5、债权人权益

公司在追求股东利益最大化的同时，也兼顾债权人的利益。公司的各项重大经营决策过程，均充分考虑了债权人的合法权益。公司向银行等金融机构债权人贷款时，严格按照规定程序办理，确保公司和债权人的风险降到最低，并严格按借款合同履行偿债义务，从未发生到期未即时偿还的行为，是多家银行的优质客户。公司连续多年被评为“AAA级资信企业”。

（二）对客户责任

公司作为供应链运营商，服务对象大部分为中小企业，公司拥有多年的从业经验、健全的业务网络、先进的物流设施和良好的企业信誉，具备为中小企业提供专业、高效、优质服务的各项优势，公司注重供应链一体化建设，按照诚实守信、互利共赢、合法合规的交易原则，与客户保持了良好的合作关系，并通过管理理念输出、短期资金融通、技术协助等方式加强与客户的沟通合作，为中小客户提供全方位的供应链服务，对保证客户权益起到了较好作用。

一是为客户节约成本。公司利用自身规模化优势和资金优势可以节省客户的成本，包括运输成本、仓储成本和交易成本，特别是生产商需要将产品运输并分发到当地数以千计的零售商或消费者手中时，这种优势更加明显。

二是为客户提供综合服务。公司具备健全的业务网络和良好的物流设施，可以为客户提供供应链一体化服务，即从原材料及零部件采购、运输、储存、仓储、融资、分销直至送达最终客户的快速、可靠服务，并及时反馈客户需求的最新变化，为上下游客户提供及时、有效的市场信息。

三是帮助客户规避风险。公司良好的企业信誉为客户在交易过程中提供了信用保障，公司的专业人才可以为客户提供很好的业务咨询，健全的财务管理和风险控制体系也可在一定程度上为客户规避资金和业务上的风险。

公司房地产开发的主要客户是最终的消费者群体。为打造和谐的客户关系，公司在产品规划设计方面充分体现可持续发展和以人为本的思想，努力为客户提供优质的住宅商品，注重绿化、售后服务、物业管理和社区建设，切实为业主提供细致、周到的服务，打造和谐宜居社区。

客户的满意是我们的动力。联发集团（公司旗下从事房地产业务的子公司）坚持每年举办客户满意度调查，用实际行动来关注业主的居住体验和感受。2012年10月，联发集团在全国八城同步开展2012客户满意度调查工作，采取抽样调查的形式（电话、面访），倾听业主的真实想法。通过客户的反馈，不断提升服务质量，并荣膺“2012年中国物业服务百强企业”、“2012年中国物业服务优秀品牌企业”等荣誉称号。

（三）对伙伴的责任

公司作为“福建省诚信经营先进单位”，坚持“公平、公正、合理、合法”的商业准则，与资质、信誉、产品和服务品质良好的供应商建立长期战略合作伙伴关系，通过严谨的合同履约监控机制和淘汰机制，促进供应链上下游伙伴的共同进步和发展，与他们互利共赢、共创新价值。

公司在选择合作伙伴时，严格遵守公平交易原则，切实规范资格预审程序，公平、公正、公开地做好各项招、投标工作以及对合作单位的考察与确认工作，给予每个合格供应商以平等的竞争机会。公司尊重并维护合作伙伴的合法权益，严格按合同办事，公正廉洁平等地处理合作关系。

四、社会绩效

（一）对员工的责任

公司始终坚持把人才战略作为企业发展的重点，重视人才培养，实现员工与企业的共同成长，不断将企业的发展成果惠及全体员工，构建起和谐稳定的劳资关系。

公司认真贯彻《劳动合同法》，保障职工的合法权益，与员工签订劳动合同，为全体员工缴纳社会保险五费，包括养老保险、医疗保险、失业保险、工伤保险和生育保险等，保障员工合法的劳动权利和劳动义务，并结合企业发展的需要，不断建立和完善绩效考核体系，薪酬分配管理较为科学。

公司注重对员工的安全生产和劳动保护，通过安全教育培训、定期安排员工进行身体健康检查等，为员工创造安全的工作环境。此外，公司还为员工购买商业补充保险，涵盖重大疾病与意外伤害，提高对员工安全与健康的保障力度。

公司重视员工培训与职业成长，建立了完善的培训管理系统。2012年公司开展了各种各样的培训学习，包括新员工入职培训，具体岗位的岗前培训与后续

教育培训，增强员工的业务技能，拓宽员工职业发展通道。据不完全统计，2012年公司仅供应链运营业务培训就多达10,225人次。公司的经营为员工提供了施展个人才华和技能的平台，公司的不断发展也为员工创造了提升与发展的机遇。

公司充分保障员工权利，发挥员工在公司经营管理中的积极作用。公司成立了职工代表大会，对涉及员工切身利益的工资、福利、社会保险等事项，广泛听取员工的意见，并在职工代表大会表决通过后实施。根据《公司法》和《公司章程》等相关规定，通过职工监事选任制度，确保职工在公司治理中享有充分的权利。积极支持工会依法开展工作，按时划拨工会经费，充分发挥工会在保障员工利益及内部协调等方面的积极作用。

（二）社会公益

公司在追求自身不断发展、为社会创造经济效益的同时，始终以奉献社会、回报社会为使命，持续多年赞助厦门国际马拉松大赛，积极参与抗灾救灾，大力支持慈善公益、科教文卫等社会事业的发展，主动回馈社会。2012年，建发股份及下属子公司合计捐赠金额达499万元。

公司还积极支持员工参加各类社会公益活动，据不完全统计，仅供应链行业员工就有549人参加2012建发国际马拉松赛，237人参加义务植树活动，138人报名参加无偿献血，1580人参加“慈善一日捐，爱心促和谐”主题献爱心活动。

建发房产与厦门市慈善总会设立了“建发房产慈善助学基金”，多年来支助贫困学子，获得中华慈善总会授予的“中华慈善突出贡献单位奖”称号，目前该基金总额累计已达到3,120万元。联发集团向厦门市红十字会捐赠助学款，获得福建省红十字会颁发的“福建省红十字人道银质奖章”。

（三）安全生产

公司始终把安全生产作为履行社会责任的一项重要内容，2012年公司旗下各安全重点单位积极抓好本企业的安全生产管理工作，实现了全年没有发生重大安全事故的管理目标。

2012年公司安全生产管理水平有了较大的提高，不仅落实了各单位安全生产管理责任，而且推动各安全重点企业建立安全应急预案，组织了海滨大厦、海光大厦各楼层消防演练。2012年以物流公司为试点，初步完成了物流公司内部安全

生产标准化体系构建。

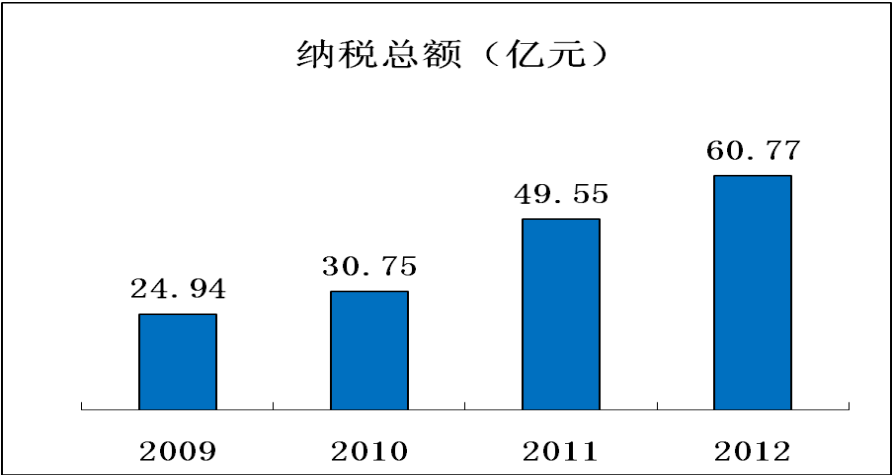
（四）对政府的责任

1、响应国家政策

公司积极响应国家及地方政府政策，关注民生，不争地王不囤地。公司积极参与城市安居工程建设，开发了厦门第一个限价房项目，为厦门房地产界做出表率。

2、依法纳税

公司作为福建地区纳税大户，多年来以诚信纳税回馈社会，连年被评为福建省纳税百强企业。2012 年公司缴交各项税金共计 60.77 亿元，为国家和地方财政税收作出了较大贡献，有力促进了社会经济的发展。公司近四年纳税情况如下表所示：



3、带动就业

随着公司规模的不不断做大，公司每年大量招聘大专院校毕业生和社会人员。公司在异地拓展业务的同时，充分利用当地的人力资源优势，带动当地就业和其它配套产业的发展，以回馈社会。截至 2012 年末，公司员工总数为 9016 人。2012 年，公司总部及主要子公司员工人数净增加 524 人，为公众提供了就业机会。公司未来还会在发展中不断新增就业岗位，积极为和谐社会作出贡献。

五、环境绩效

公司认识到节能对公司发展和社会可持续发展的重要性，同时也将节能作为

公司成本控制的一项重要手段，主动承担环保责任。

公司港口物流大型设备、拖车、基建设施较多，水、油、电的消耗量也大。公司下属物流集团积极探索，研究节能措施，改善生产工艺流程，并应用在实际操作当中，不仅节约了企业成本，又减少了社会资源浪费，起到了良好效果。

公司倡导绿色生活、积极推进绿色建筑，争做绿色地产的领先企业。建发房产实施建筑节能和技术创新示范工程，大力发展绿色建筑，倡导低碳生活方式，建设低碳社区，将因地制宜，因人而异的绿色理念，贯穿在项目的规划、设计、施工、服务等各个环节。年中，国家住房与城乡建设部公布了 2012 年度第七批绿色建筑标识项目，建发房产的厦门中央湾区、翔城国际、福州领第项目同时获得公示。

为扩大环保影响、加速全民环保进程，3 月 31 日，建发房产 6 大区域同时启动“地球熄灯一小时”系列活动，超过 20 个项目和社区参与，通过植树、环保卫士招募、环保知识问答等各式活动宣传环保理念，让环保走进社区生活。

六、未来展望——让更多人过上更有品质的生活

今后，公司将一如既往地履行好企业公民的社会责任，将公司业务发展与促进社会发展紧密结合，逐步建立起企业社会责任管理体系，让更多人过上更有品质的生活。

厦门建发股份有限公司董事会

二〇一三年四月八日

联系方式

电话：0592-2132319

传真：0592-2112185-3682

投资者关系邮箱：pub@chinaacnd.com

董事会秘书：林茂 邮箱：lm@chinaacnd.com

证券事务代表：李蔚萍 邮箱：wplee@chinaacnd.com

邮寄地址：厦门市鹭江道52号海滨大厦七楼